



# ESTIMACIONES AGRÍCOLAS

Informe Semanal | 7 de Noviembre de 2019



Ministerio de Agricultura,  
Ganadería y Pesca  
Presidencia de la Nación

## INFORME SEMANAL al 7 de Noviembre 2019

- ✓ Panorama Agroclimático
  - Precipitaciones
  - Temperaturas
  - Estado de las reservas hídricas
- ✓ Evolución de los cultivos al 7/11/19
  - Cosecha Fina, Campaña 2019/20 (Trigo)
  - Cosecha Gruesa, Campaña 2019/20 (Algodón, Arroz, Girasol, Maní, Maíz, Soja, Sorgo)
- ✓ Mapa de delegaciones
- ✓ Avance de la siembra de algodón 19/20
- ✓ Avance de la siembra de arroz 19/20
- ✓ Avance de la siembra de girasol 19/20
- ✓ Avance de la siembra de maíz 19/20
- ✓ Área sembrada de Granos y Algodón, 2009/2010 - 2018/2019
- ✓ Volúmenes de producción de Granos y Algodón, 2009/2010 - 2018/2019
- ✓ Producción de cultivos en la República Argentina, 2018/2019
- ✓ Humedad del suelo y aspecto del cultivo (trigo)

*Si desea alguna aclaración respecto a la información presentada en este reporte, puede comunicarse con el 011-4349-2758 o vía e-mail a: [direstiagri@magyp.gob.ar](mailto:direstiagri@magyp.gob.ar)*

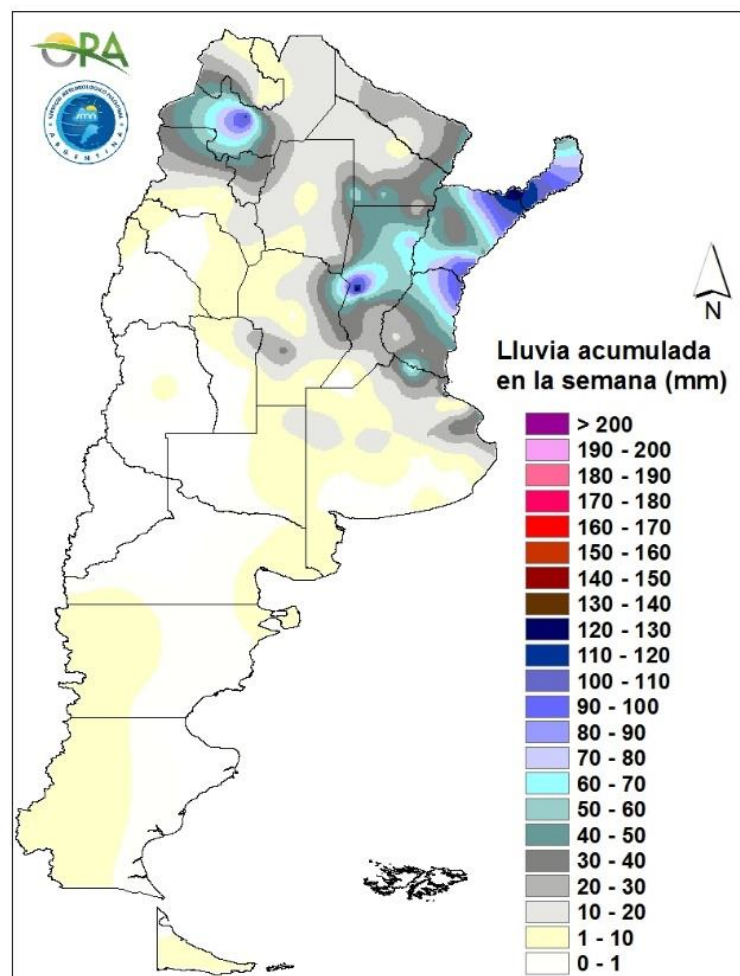
### ENCUESTA DE SATISFACCIÓN:

Si desea contribuir al mejoramiento continuo del contenido y formato del informe semanal, le solicitamos responder el cuestionario dirigiéndose al siguiente link:

<http://cuestionarios.agroindustria.gob.ar/index.php/758416?newtest=Y&lang=es>

## PRECIPITACIONES

Se registraron abundantes precipitaciones en el país, pero bien localizadas, en Litoral y en el NOA. Las lluvias más significativas se dieron en la zona norte de Corrientes y sur de Misiones, donde los acumulados superaron los 100mm en toda la zona, con un máximo local en Villa Miguel Lanús (125,5mm). En el resto del Litoral y norte de Buenos Aires las precipitaciones rondaron los 60mm, mientras que en el oeste de Santa Fe se dio una lluvia puntual de 130mm en Sunchales. Condiciones similares se dieron en Salta y zonas aledañas, donde el máximo registro corresponde a la ciudad de Salta (112mm). También se dieron lluvias en Córdoba, Santiago del Estero, y otras zonas de Buenos Aires, que en general, no superaron los 35mm.

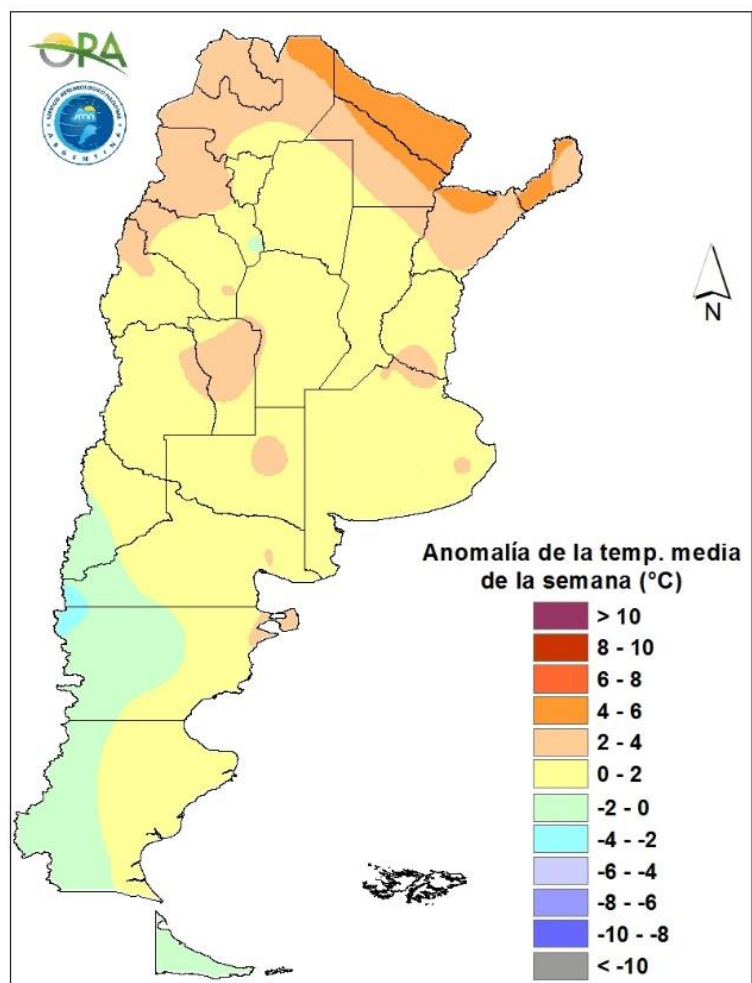


Precipitaciones acumuladas en la semana

Entre miércoles y jueves, se esperan algunos eventos de precipitación aislada en noreste de San Luis, oeste de Córdoba, este de La Rioja, este de Salta, norte de Formosa y Misiones. Con la entrada de dos sistemas frontales consecutivos, el primero desde el sur y el segundo en la zona norte, se esperan lluvias entre viernes y martes de la próxima semana en Río Negro, La Pampa, Buenos Aires, Mendoza, San Juan, La Rioja, Córdoba, Santa Fe, norte de Entre Ríos, NOA y NEA.

## TEMPERATURAS

Las temperaturas medias de los últimos siete días se dieron de acuerdo a lo esperado para la época del año en la mayor parte del país. Fueron algo superiores en el norte, principalmente en Formosa, este de Salta, norte de Chaco y Corrientes, y Misiones, donde se dieron anomalías térmicas positivas que superaron los 5°C. Se superaron los 35°C de máxima en la mayor parte de las localidades del centro y norte del territorio argentino e incluso los 40°C en gran parte de las mismas. Las heladas se restringieron a Patagonia y a zonas serranas del sur de Buenos Aires. Las marcas térmicas extremas de la semana fueron Las Lomitas (43,6°C) y Bariloche (-2°C).

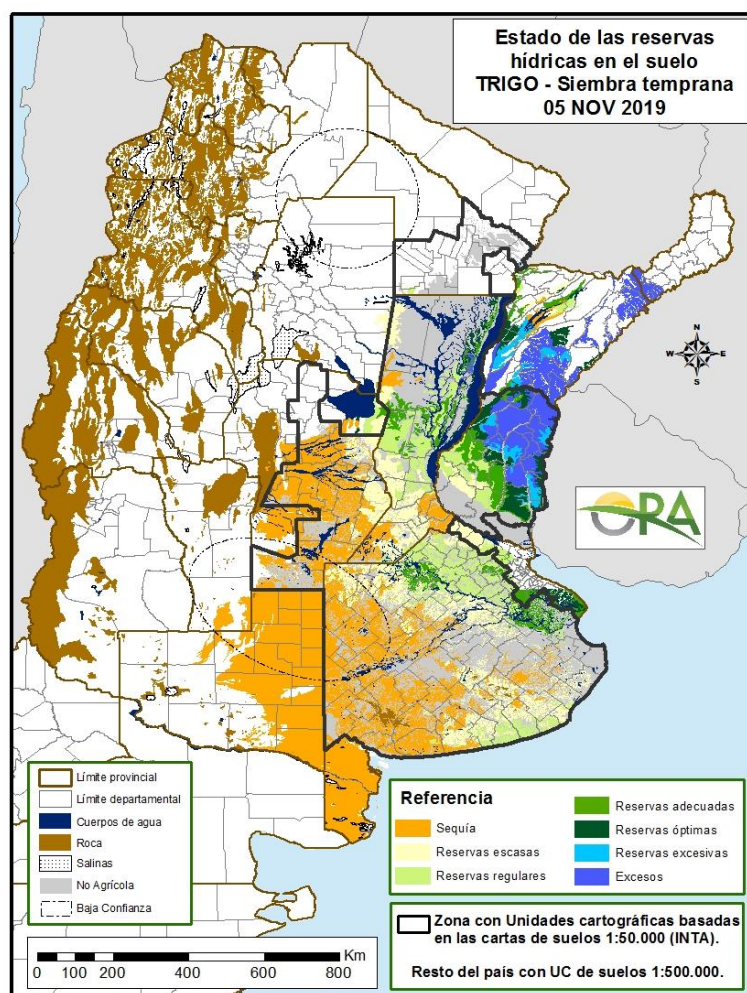


Anomalía de la temperatura media de la semana

Las temperaturas medias de la semana se esperan normales a levemente sobre lo normal principalmente en la zona norte y central, mientras que la zona sur se esperan temperaturas por debajo de lo normal a normal para esta época del año. Entre miércoles y sábado, las temperaturas van a ir en aumento, debido al establecimiento de una zona de alta presión en la zona centro-norte del país, aunque, las zonas más próximas a Buenos Aires y algunas zonas del sureste de La Pampa, se espera que tengan máximas altas, pero temperaturas mínimas más bajas durante este período que el resto de la zona central Argentina. Durante este período se esperan temperaturas sobre 35°C en Santiago del Estero, este de Salta, Chaco y Formosa. El ingreso de un sistema de baja presión entre viernes y sábado, hará que las temperaturas tengan un leve descenso desde el sábado hasta el lunes, que se acentuará más entre la zona sur y centro del país. Luego, las temperaturas vuelven a subir hasta el martes próximo.

## ESTADO DE LAS RESERVAS HÍDRICAS

Los mapas corresponden a la estimación de contenido de agua en el primer metro de suelo para lotes con trigo de siembra temprana. Valores locales de reservas pueden consultarse en [http://www.ora.gob.ar/camp\\_actual\\_reservas.php](http://www.ora.gob.ar/camp_actual_reservas.php). Las precipitaciones de la última semana continuaron profundizando los excesos previamente advertidos en el Litoral. La mayor parte de Corrientes y centro y norte de Entre Ríos presenta perfiles muy recargados y excesos. En la zona núcleo, donde no se dieron lluvias significativas durante la última semana se observa una merma de las reservas hídricas que ahora son en su mayoría regulares, con algunas zonas donde son adecuadas y otras donde son escasas e incluso deficitarias, principalmente en el sur de Santa Fe. Condiciones similares se dieron en el sur de la provincia de Buenos Aires, donde las reservas pasaron de ser adecuadas a encontrarse ahora regulares o escasas. El noreste de Buenos Aires mantiene reservas hídricas adecuadas e incluso óptimas en algunos sectores. El oeste de las zonas cultivables del país presenta condiciones deficitarias, sin probabilidad de mejoría teniendo en cuenta el pronóstico de precipitaciones de la semana próxima, que sí podrían mejorar levemente la situación en el centro de Santa Fe y empeorar los excesos en Entre Ríos y Corrientes.



Mapa de reservas hídricas hecho a partir de datos meteorológicos del SMN y del INTA e información de suelos del INTA

## EVOLUCIÓN DE LOS CULTIVOS AL 7/11/2019

### COSECHA FINA – CAMPAÑA 2019/2020

#### TRIGO

##### Buenos Aires

El mayor porcentaje de los lotes de trigo de la zona norte (delegaciones Junín y Pergamino) se encuentra entre inicio y pleno llenado de granos. Las condiciones de humedad del suelo son buenas. En algunos casos se observan ataques de roya de la hoja y roya estriada por falta de control temprano, lo que provocará la disminución del potencial productivo, principalmente en cultivares susceptibles.

En la zona de las delegaciones Lincoln, Bragado y Bolívar, el cultivo evoluciona satisfactoriamente, encontrándose en la actualidad en espigazón e inicio de floración. Debido a las precipitaciones ocurridas en las últimas semanas y dado el estado ontogénicos por el cual está atravesando el cultivo, se han realizado aplicaciones de productos fitosanitarios, fungicidas e insecticidas, para controlar y prevenir enfermedades fúngicas como así también posible ataque de pulgón. Es importante aclarar que se debe cuidar el canopeo del cultivo dado que no han desarrollado todo su potencial foliar debido a la falta de humedad y a las bajas temperaturas en que trascurrieron la etapa de macollaje.

En la delegación 25 de Mayo los trigos están llenando el grano, con menos espigas por metro cuadrado a causa de la falta de lluvia en crecimiento, lo que trajo aparejado una menor cantidad de macollos, en algunas partes, no cubriendo el surco. En contra parte, el nitrógeno se incorporó más tarde, por lo que se espera trigos de mejor calidad. Las enfermedades fúngicas están presentes por lo que se están controlando.

En el ámbito de la delegación La Plata, el cultivo se desarrolla normalmente, transitando la etapa de espigazón en óptimas condiciones de humedad en el perfil del suelo. Se esperan muy buenos rendimientos.

En la delegación General Madariaga, también está transitando la etapa de espigazón. En general presenta buen aspecto aunque poca cantidad de macollos, lo que seguramente incidirá en el rendimiento futuro. Debido a las recurrentes precipitaciones de los últimos 15 días se han detectado focos de roya estriada, anaranjada, mancha amarilla y septoria que ya han recibido una aplicación de control.

Las precipitaciones ocurridas el viernes 1/11 en el área de la delegación Salliqueló, trajeron alivio al cultivo que venía atravesando una campaña marcada por la falta de humedad en los perfiles del suelo y bajas temperaturas.

En la delegación Tandil, las lluvias si bien no abundantes, mantienen un buen contenido de humedad en el perfil de los suelos. Los trigos se encuentran entre espiga embuchada y espigazón, en general con buen estado general aunque se ven plantas de porte bajo y poco desarrollo de biomasa. Hay lotes con importantes ataques de enfermedades foliares, y también efectos de mortandad de hojas precozmente por las heladas. Persiste también la presencia de pulgones.

En el área de la delegación Tres Arroyos, los trigos avanzaron en su desarrollo. Sin embargo, hay ataques importantes de enfermedades fúngicas, que podrían afectar aún más, los rindes finales.

## Córdoba

Continúa la situación de déficit hídrico en la zona de la delegación Laboulaye, ya que durante la semana se interrumpieron las lluvias que se venían registrando en la anterior pero que no alcanzaron para la recuperación de los lotes. Los más dañados se observan en el departamento General Roca, siendo muy probable que se los destine al pastoreo o a la quema directa.

En la delegación Marcos Juárez, el cultivo mejoró con las ajustadas lluvias de octubre. Esta semana llovió en la zona centro norte lo que mejora la situación para el llenado, etapa en la que se encuentra el cultivo. Se esperan buenos rindes, inferiores al año pasado pero que promediarán los 38 a 40 qq/ha. Se reporta presencia de roya en los lotes, realizándose los controles.

Comenzó lentamente la cosecha de algunos lotes aislados de los departamentos Río Seco y Tulumba, de la delegación San Francisco, son los que entraron en madurez de cosecha por el acortamiento del ciclo.

En el área de la delegación Villa María, hasta el momento, el cultivo viene resistiendo la falta de lluvias. Se encuentra en etapa de floración y llenado de granos. Los departamentos Tercero Arriba y Santa María son los que menos humedad presentan en el perfil del suelo. Pero en términos generales el cultivo está bien, salvo algunos lotes. A partir de ahora es fundamental la ocurrencia de lluvias.

## Entre Ríos

Las últimas lluvias registradas en toda la provincia provocaron excesos en algunos lotes. La etapa fenológica predominante va de granos lechosos hasta granos pastosos, siendo muy pocos los que están ingresando en madurez comercial. Se observan trigos con espiguillas blancas en parte de la espiga por posibles ataques de Fusarium (Golpe blanco) o baja temperatura (heladas) en floración.

## La Pampa

Durante la semana las escasas lluvias registradas no alcanzaron a revertir la situación de sequía que afecta a la provincia. Los daños son irreversibles, ya que el cultivo atravesó todo su estado de formación de macollos y espiga embuchado en situación extrema. La mayor parte de los lotes poseen plantas con escasa formación de macollos y hojas, y la espiga formada a una altura que no supera los 30-40 cm. El estado fenológico actual varía entre encañazón, espigazón y llenado de granos. Se estima un alto porcentaje de lotes que serán destinados a pastoreo directo o como cobertura para cultivos de verano. Con respecto a predicciones de rendimientos, se estima que el valor promedio difícilmente supere los 18 qq/ha. Prácticamente se considera la cosecha perdida, si se registraran lluvias significativas, el estado de los cultivos no se modificaría. Se están pastoreando algunos lotes en los departamentos Guatraché y Hucal, principalmente. Con respecto al estado fitosanitario, se han reportado avances significativos de ataques de roya.

## Santa Fe

Continúa a buen ritmo la cosecha en el área de la delegación Avellaneda, alcanzando un avance del 28% del área implantada. Los rendimientos son buenos en aquellas zonas donde acompañaron las condiciones climáticas y de suelo, siendo el promedio de 26 qq/ha.

En la delegación Rafaela, los trigos presentan en general una buena evolución, transitando las etapas finales de llenado de granos y madurez. Las lluvias dispares registradas entre el sábado 2 y lunes 4, oscilaron entre 20 mm y 270 mm. Los registros más abundantes, superiores a los 200 mm, se dieron en algunos sectores de los departamentos San Justo y San Cristóbal, en donde se están evaluando daños o mermas en los futuros rindes.

También en el área de la delegación Casilda, se registraron lluvias, en momentos en que buena parte de la superficie implantada define el número y/o el peso de los granos según su fecha de siembra y el ciclo de la variedad elegida. Los recuentos de espigas por metro cuadrado arrojan valores algo inferiores a los deseados, acorde a la pérdida de macollos por sequía, pero en algunos lotes que no sufrieron dicha condición de estrés se proyectan rendimientos que superarían los 40 qq/ha. No han dado tregua las enfermedades, por lo que en aquellos planteos que no tuvieron dos aplicaciones de fungicidas puede observarse presencia de roya anaranjada.

En la delegación Venado Tuerto, los trigos se encuentran en etapa de grano lechoso, con escasa humedad para terminar el llenado, sobre todo en la zona de Venado Tuerto hacia el norte. Se observa en general que hay un menor porte debido a la falta de humedad. Se esperan rindes por debajo de la media histórica.

### San Luis

Las bajas precipitaciones en la provincia hacen que aún los suelos no cuenten con la humedad adecuada para el desarrollo de los trigos en secano. Los trigos bajo riego se presentan buenos a muy buenos.

### Chaco

La cosecha en el ámbito de la delegación Roque Sáenz Peña entra en su etapa final con un 75% de avance de la labor y un rendimiento promedio de 22 qq/ha, con extremos que van desde los 10 a más de 30 qq/ha. Se estima que de mantenerse las buenas condiciones climáticas la trilla finalice en la próxima semana. En cuanto a la calidad, como es normal para la zona, los valores de proteína son en general deficitarios.

También en la zona de la delegación Charata prosiguió la cosecha, siendo el avance del 55% del área total y el rinde promedio hasta el momento, de 19 qq/ha.

### Santiago del Estero

En la delegación Santiago del Estero, la cosecha continuó hasta la ocurrencia de lluvias. A la fecha se registra un avance del 65%, obteniéndose rindes que promedian los 20 qq/ha.

Durante la semana se produjeron precipitaciones de importancia en gran parte de la región de la delegación Quimilí, salvo en el departamento Copo, ocasionando demoras en la cosecha. El ciclo se acortó mucho con las altas temperaturas de hace un mes. La mayor parte de los lotes ya se encuentra en madurez comercial, salvo en los departamentos Belgrano y General Taboada, en los que aproximadamente, el 20 - 25% de los lotes se sembró muy tarde por falta de piso por lo que aún se encuentran en floración, presentan un peor aspecto y tienen menores expectativas de rendimiento. Los rindes han ido aumentando a medida que avanza la cosecha, están en un promedio general en 22 a 25 qq/ha, con mucha variación de acuerdo a zonas. En los departamentos General Taboada y Belgrano se encuentran lotes que superan los 30 qq/ha.

### NOA

La semana se presentó con altas temperaturas y caída de lluvias de intensidad variable de acuerdo a la zona, lo que demoró el avance de la cosecha. Los rendimientos en la provincia de Jujuy promedian los 16 qq/ha para los cultivos de secano y 35 qq/ha para la superficie con riego que es muy baja en la zona. En la provincia de Salta, los rindes varían entre los 8 y 24 qq/ha, siendo el promedio de 13 qq/ha. En la provincia de Tucumán el promedio se ubica en los 12 qq/ha.



## COSECHA GRUESA – CAMPAÑA 2019/2020

### ALGODON

La siembra del cultivo de algodón en el ámbito de la delegación Roque Sáenz Peña se encuentra paralizada en la mayoría de las zonas a la espera de condiciones de humedad en la cama se siembra, mientras que los lotes implantados se desarrollan en buen estado en etapas vegetativas tempranas.

En la delegación Avellaneda continúa la siembra del cultivo en los lotes en los que la humedad del perfil del suelo y las condiciones climáticas son adecuadas. La evolución es buena en general, el cultivo se encuentra en etapas de emergencia y de crecimiento que varía de acuerdo a la fecha de siembra. Ante los problemas de anegamiento, falta de piso y falta de semilla en el departamento de 9 de julio, la intención de siembra se verá afectada y será algo menor comparado con la campaña pasada.

En la delegación Santiago del Estero las tareas de siembra se encuentran próximas a su finalización. En cambio en la delegación Quimilí aún no comenzó la siembra, y se espera que se inicien en los próximos días, dada las últimas precipitaciones.

Se da por iniciada la siembra de los primeros lotes de algodón en el departamento de Anta en la provincia de Salta, con capacidad de riego con buena humedad en el perfil de sus suelos. Se estima que en esta campaña la superficie a sembrar sería menor.

### ARROZ

Nuevamente las labores de sistematización y siembra en la zona arrocera de las provincias de Corrientes y Entre Ríos estuvieron prácticamente paralizadas debido a la falta de piso. Se espera que mejoren las condiciones de los mismos para poder avanzar, estimándose que los lotes que restan sembrar se implantarían fuera de fecha óptima.

Prosigue la siembra del arroz Largo Fino y Largo Ancho en el departamento San Javier, donde acompañan las condiciones de suelo y favorecidos por la elevación de la temperatura. La evolución es buena en general.

Debido a las abundantes lluvias del pasado fin de semana en la zona de la delegación Rafaela, se registró un leve avance de siembra del arroz Largo Fino en el departamento Garay, en tanto que se concretó la siembra de los escasos lotes de Largo Ancho.

### GIRASOL

#### Buenos Aires

Ha finalizado la siembra del cultivo de girasol en la delegación de Bragado. Para esta campaña, la superficie sembrada no resultó ser representativa.

Se alcanzó el 78% de la intención de siembra en la delegación de Gral. Madariaga para el cultivo de girasol. Se observan varios lotes en estado de emergencia. Las condiciones hídricas son óptimas.

En la delegación de Salliqueló luego de las últimas precipitaciones se dio inicio a la siembra del cultivo de girasol en los departamentos de Tres Lomas, Pellegrini y Salliqueló. El avance de siembra es próximo al 8% y se espera seguir avanzando en los próximos días.

En la delegación de Tandil el contenido de humedad en el perfil del suelo es bueno, lo que permitió el avance de la siembra de girasol a muy buen ritmo. Ya podemos encontrar lotes con girasol emergido. Se espera finalizar con las tareas de siembra la semana próxima.

Se dio inicio a la siembra del cultivo de girasol en el la delegación de Tres Arroyos. El avance es lento y se esperan condiciones favorables, en los próximos días, para avanzar con las tareas de siembra.

### **Córdoba**

Tanto en la delegación Laboulaye como San Francisco, el cultivo de girasol se encuentra en fase de crecimiento, el avance se está dando de manera favorable.

### **Entre Ríos**

En la delegación de Rosario del Tala el girasol ha sido sembrado en el departamento de Uruguay. Se revirtieron las condiciones de bajas temperaturas y déficit hídrico durante la siembra. En este momento las temperaturas vienen siendo favorables, lo que permitió el uniforme crecimiento y desarrollo.

### **La Pampa**

En la delegación General Pico las condiciones para la siembra del cultivo de girasol no están siendo del todo favorables. Hay insuficiente contenido de humedad en el perfil del suelo aunque de todas maneras, se ha dado inicio a la siembra de algunos lotes.

Continúan las labores de siembra para el cultivo de girasol en la delegación de Santa Rosa. La zona aún permanece en situación de sequía aunque con las precipitaciones registradas en los últimos días pudo mejorar y el suelo cuenta con suficiente humedad en los primeros centímetros. El avance de siembra se encuentra condicionado por las precipitaciones que se vayan registrando a lo largo del período de implantación del cultivo.

### **Santa Fe**

Tanto las condiciones climáticas como las edáficas en la delegación de Avellaneda, permitieron completar las tareas de siembra del cultivo de girasol. Hay buena evolución general del cultivo. Se encuentran entre V6-V12 y botón floral (estrella) y floración según la fecha de siembra.

En la delegación de Rafaela el cultivo se encuentra en etapa de crecimiento y desarrollo con buenas condiciones generales y sanitarias. Los lotes más adelantados se encuentran en etapa de floración.

### **Chaco**

En la delegación Roque Sáenz Peña el cultivo continúa su desarrollo en etapas vegetativas a plena floración favorecido por algunas lluvias registradas en la última semana. Se observa una buena condición sanitaria.

## Santiago del Estero

En la delegación de Quimilí el cultivo registra buen desarrollo, se esperan precipitaciones para permitir el avance satisfactorio durante el actual estado fenológico. De los lotes sembrados, la mayoría se encuentra en prefloración y algunos pocos lotes ya iniciaron la etapa de floración. Los departamentos de Belgrano, Rivadavia y Taboada, ubicados al sur de la delegación, registran la mayor superficie implantada.

## MANI

Se inició la siembra en las delegaciones Villa María y Venado Tuerto, siendo el avance informado del 8 y 25%, respectivamente.

## MAIZ

### Buenos Aires

En la zona de las delegaciones Bragado, Bolívar y 25 de Mayo, los lotes implantados se encuentran en el estado fenológico de V3 – V4. Debido a las bajas temperaturas ambientales y edáficas iniciales, se ha demorado la germinación y el crecimiento de los lotes implantados. El retraso en la siembra de maíz de primera (temprano) implica un cambio de la decisión del productor, volcándose el resto de la superficie a sembrar a maíces tardíos.

En las delegaciones Junín y Pergamino, la siembra del maíz temprano ya se encuentra finalizada, se esperará al mes de diciembre para completar la siembra con cultivares tardíos. Los maíces se vienen desarrollando adecuadamente con crecimientos exponenciales cada vez más importantes.

Las lluvias registradas en el área de la delegación Salliqueló, favorecieron el inicio de la siembra, en un mayor porcentaje en los partidos de Pellegrini, Salliqueló y Tres Lomas.

También se inició en la delegación Tres Arroyos. Si el clima acompaña, es posible que durante la presente semana, se adelanta bastante con las labores.

En la delegación Tandil, el maíz va avanzando la siembra sin inconvenientes y con buena emergencia los lotes más adelantados.

### Córdoba

Continúa avanzando la siembra de los maíces tempranos en la delegación Laboulaye, por ahora sin efectos visibles debido a la escasa humedad.

Como ya se informara, en la delegación Marcos Juárez, en esta campaña se sembró tarde gran parte de la superficie, principalmente en el departamento Unión, debido a la falta o escasez de lluvias. Incluso a la fecha hay lotes aun emergiendo. Las últimas precipitaciones permitieron una buena emergencia. Los lotes más desarrollados presentan 6 hojas desplegadas.

En el resto de la provincia, el maíz temprano ya está implantado en su totalidad, en plena etapa de emergencia y los primeros lotes en crecimiento.

## Entre Ríos

Los lotes de maíz temprano presentan buenos nacimientos y desarrollo inicial, favorecidos por la buena oferta hídrica de los suelos. Se encuentran en las primeras etapas de crecimiento en buena condición general.

## La Pampa

En la delegación General Pico, el contenido de humedad del suelo es insuficiente para los trabajos de preparación del suelo y siembra del cultivo. No obstante, se han observado lotes con maíces tempranos ya sembrados. Dicho lotes transcurren la etapa de emergencia y los más adelantados ya poseen dos hojas desplegadas. Estos lotes sembrados son puntuales y por lo general, con manejo adecuado de conservación de humedad del suelo.

En la delegación Santa Rosa, la siembra está paralizada, porque si se siembra en este momento, florecerían en enero, época crítica, que ocasionaría pérdidas en los potenciales del cultivo. La implantación de maíces de primera sembrados temprano fue muy escasa por las condiciones de sequía que atraviesa la zona. Se espera se componga un poco la humedad en el perfil para la siembra de primera tardío de este cultivo ya que es el grueso de la producción zonal y se implanta normalmente entre el 15 de noviembre y 10 de diciembre, según ciclos del cultivo.

## Santa Fe

En la delegación Avellaneda, la evolución del maíz de siembra temprana es buena, en general. Fenológicamente, se hallan en diferentes etapas de crecimiento V6 a V12, según fecha de siembra, material utilizado y condiciones climáticas de cada zona.

En la delegación Rafaela, se registraron lluvias dispares (entre 20 - 270 mm) durante el último fin de semana, con registros muy abundantes en algunos sectores de los departamentos San Justo y San Cristóbal. Se verifica una buena evolución y sanidad de los cultivos, actualmente en pleno crecimiento vegetativo.

En la delegación Casilda, se ha extendido para toda el área implantada el muy buen estado de evolución vegetativa a consecuencia de las recientes lluvias. Así mismo, se logró una buena incorporación de los herbicidas pre-emergentes y un adecuado control de gramíneas en los materiales con resistencia a graminicidas, por lo cual no se observa incidencia destacable de malezas. Ya hay lotes con plantas de medio metro de altura que ingresan a la fase de crecimiento rápido y otros cuadros más retrasados con promedios de 6 a 8 hojas desplegadas. El estado sanitario es excelente, con ausencia de plagas y escasa aparición de síntomas de enfermedades foliares. No obstante, cabe destacar que se han observado en la presente campaña, muchos síntomas foliares de deficiencia de zinc.

En la zona de la delegación Venado Tuerto, los maíces se encuentran en la etapa V5 los más adelantados con muy buen desarrollo, buena densidad, muy buen control de malezas y sin problemas de factores adversos.

## SOJA

### Buenos Aires

El avance de siembra del cultivo de soja en la delegación de Bragado es próximo al 20%; se encuentra en estado de siembra-emergencia. Se registraron varios casos de malezas de difícil erradicación que fueron tratadas con herbicidas de pre-siembra y pre-emergencia.

La siembra de soja avanza a buen ritmo en la delegación de Junín, se estima un avance próximo al 40%.

Ha sido una semana favorable para el avance de siembra del cultivo de soja 1° en la delegación de Pergamino. El cultivo tuvo una rápida emergencia debido a la adecuada humedad y temperatura edáfica; lo que disminuyó el riesgo de planchado por los intervalos alternados de lluvias -cada cuatro días- que se vienen dando en la región.

Comenzó la siembra en las delegaciones 25 de mayo y La Plata, con condiciones son favorables, aunque en esta última el avance se ve afectado por el estado de los caminos a causa de las últimas precipitaciones.

### Córdoba

En la delegación Marcos Juárez, se estima un avance de siembra del 60%, siendo la zona central la más adelantada. La implantación se está realizando a ritmo firme en aquellas localidades donde la humedad lo permite. Las lluvias de esta semana llegan en un momento adecuado para continuar.

Ha comenzado la siembra en la delegación Villa María. Hasta el momento no se registraron lotes en estado de emergencia.

### Entre Ríos

En la delegación Rosario del Tala la implantación del cultivo de soja se viene dando a ritmo lento, se estima que se ha sembrado el 3% de la superficie. El mayor avance registrado se da en los departamentos ubicados al sur de la delegación: Nogoyá, Victoria y Gualaguay; para el resto se esperan mejores condiciones climáticas y edáficas, para continuar con las labores.

### Santa Fe

Las labores de siembra de soja han avanzado a buen ritmo en la delegación de Casilda. Debido a las precipitaciones registradas esta semana los suelos recuperan aptitud lo que permitirá en los próximos días, finalizar con el total de intención de siembra para esta campaña. Hay lotes ya emergidos, el número de plantas por m<sup>2</sup> es adecuado; no se registra presencia de insectos en el suelo.

Se inició la siembra en la delegación Rafaela. Con las últimas precipitaciones, hubo aporte de humedad al perfil del suelo lo que permitirá dar continuidad a las labores de siembra. Se está evaluando efectuar la resiembra de algunos lotes ubicados en San Justo y San Cristóbal, dada la posibilidad de haber sufrido daños por las precipitaciones recientemente registradas.

Las labores de siembra para el cultivo de soja en la delegación de Venado Tuerto avanzan a buen ritmo. Aquellos lotes que se encuentran emergidos, presentan un buen estado general. Se esperan precipitaciones para revertir la situación de aquellos lotes que aún no han iniciado la siembra. La humedad del perfil del suelo es insuficiente.

## SORGO

Se informa el inicio de la siembra de este cereal en la zona de la delegación Bragado, registrándose un avance del 20% en esta semana. En la delegación Pergamino, el avance es del 77%.

También se inició la siembra en las delegaciones Marcos Juárez y San Francisco, siendo el avance hasta la fecha del 10% y 8%, respectivamente.

En la delegación Rosario del Tala, la siembra está prácticamente detenida, solamente se alcanzaron a sembrar algunos lotes en los departamentos que contaban con piso. El avance sigue siendo de alrededor del 8%. Este cultivo queda relegado por los de soja y arroz a los que le dan prioridad, por lo que se duda que se siembre todo lo estimado.

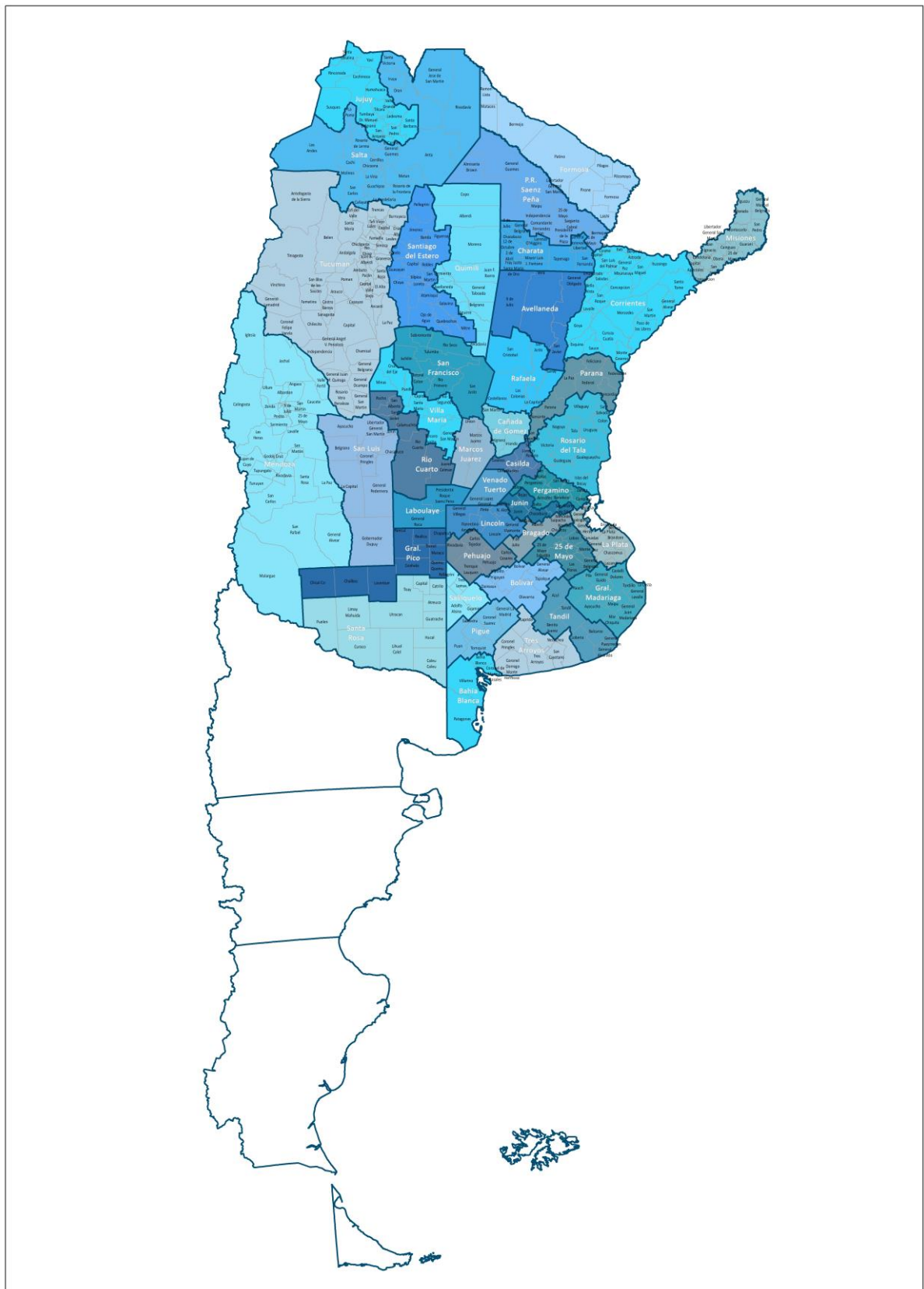
En la delegación Avellaneda, prosiguió la siembra en todos los departamentos, donde acompañan las condiciones climáticas y de suelo. La evolución es buena en general.

Se inició en la delegación Rafaela, con un avance del 5% a la fecha.

En la delegación Casilda, comenzaron a emerger los lotes de siembras más tempranas, lográndose muy buenos stands de plantas. Con las recientes precipitaciones los suelos tendrán la humedad necesaria para que el cultivo atraviese la fase vegetativa inicial sin contratiempos.



## MAPA DE DELEGACIONES



## AVANCE DE LA SIEMBRA DE ALGODÓN

CAMPAÑA: 2019/2020 (\*)

DELEGACIÓN	ÁREA SEMBRADA	03/10	10/10	17/10	24/10	31/10	07/11	
	Hectáreas	%	%	%	%	%	%	
Río Cuarto	600	-	-	-	-	-	-	
Villa María	350	-	-	-	-	-	-	
CÓRDOBA	950	-	-	-	-	-	-	
CORRIENTES	250	-	-	-	-	-	-	
Charata	136.000	-	4	5	7	40	55	
Pcia. R.S. Peña	53.000	-	-	21	30	54	62	
CHACO	189.000	-	3	9	13	44	57	
ENTRE RÍOS	200	-	-	-	-	-	-	
FORMOSA	8.000	-	-	-	-	-	-	
SALTA	10.490	-	-	-	-	-	1	
SAN LUIS	6.000	-	-	-	-	-	-	
SANTA FE	70.800	-	1	2	5	17	28	
Quimilí	137.500	-	-	-	-	-	-	
Santiago del Estero	62.000	8	15	28	52	64	77	
SANTIAGO DEL ESTERO	199.500	2	5	9	16	20	24	
TOTAL PAIS	19/20 18/19	485.190	1	3	8	13	28	36
		441.100	2	3	3	7	20	31

(\*) Cifras Provisorias



**AVANCE DE LA SIEMBRA DE ARROZ**  
CAMPAÑA: 2019/2020 (\*)

DELEGACIÓN	TIPO	ÁREA A SEMBRAR Hectáreas	03/10	10/10	17/10	24/10	31/10	07/11
			%	%	%	%	%	%
CORRIENTES	LA	3.700	-	-	-	-	-	-
	LF	87.800	12	60	85	85	85	85
	M							
<b>T. CORRIENTES</b>		<b>91.500</b>	12	58	82	82	82	82
CHACO	LA	4.000	-	-	-	-	-	-
	LF	4.000	-	50	100	100	100	100
	M							
<b>T. CHACO</b>		<b>4.000</b>	0	50	100	100	100	100
PARANA	LA	2.500	-	-	-	-	-	-
	LF	26.000	21	43	72	74	79	79
	M							
<b>T. PARANÁ</b>		<b>28.500</b>	19	39	66	68	72	72
R. DEL TALA	LA	5.500	-	-	1	1	5	6
	LF	26.500	15	15	15	15	22	27
	M							
<b>T. R. DEL TALA</b>		<b>32.000</b>	12	12	13	13	19	23
<b>T. ENTRE RÍOS</b>		<b>60.500</b>	16	25	38	38	44	46
FORMOSA	LA	9.000	-	-	-	-	-	-
	LF	9.000	10	40	90	90	90	90
	M							
<b>T. FORMOSA</b>		<b>9.000</b>	10	40	90	90	90	90
AVELLANEDA	LA	1.200	-	-	-	5	15	25
	LF	15.000	25	40	60	70	90	95
	M							
<b>T. AVELLANEDA</b>		<b>16.200</b>	23	37	56	65	84	90
RAFAELA	LA	100	-	-	-	-	-	100
	LF	12.500	25	40	55	75	90	95
	M							
<b>T. RAFAELA</b>		<b>12.600</b>	25	40	55	74	89	95
<b>T. SANTA FE</b>		<b>28.800</b>	24	38	55	69	87	92
<b>TOTAL PAÍS</b>	LA	<b>13.000</b>	0	0	0	1	4	6
	LF	<b>180.800</b>	15	47	69	72	76	78
	M	<b>0</b>	0	0	0	0	0	0
<b>TOTAL PAÍS</b>	19/20	193.800	14	44	65	67	71	73
	18/19	194.835	23	35	41	60	73	79

(\*) Cifras Provisorias

## AVANCE DE LA SIEMBRA DE GIRASOL

CAMPAÑA: 2019/2020 (\*)

DELEGACIÓN	ÁREA A SEMBRAR Hectáreas	03/10	10/10	17/10	24/10	31/10	07/11	
		%	%	%	%	%	%	
Bahía Blanca	3.500	-	-	-	-	-	8	
Bolívar	70.000	-	-	-	17	25	90	
Bragado	3.000	-	40	93	100	100	100	
General Madariaga	60.000	-	6	6	15	42	78	
Junín	1.600	47	80	100	100	100	100	
La Plata	6.000	-	-	-	-	-	45	
Lincoln	6.000	-	-	-	8	18	92	
Pehuajó	75.200	-	8	29	53	71	89	
Pergamino	2.050	-	-	52	100	100	100	
Pigüé	75.000	-	-	-	1	4	10	
Salliqueló	115.000	-	-	-	-	1	8	
Tandil	213.000	-	-	-	8	44	77	
Tres Arroyos	200.000	-	-	-	-	-	9	
25 de Mayo	20.550	8	13	34	59	87	95	
<b>BUENOS AIRES</b>	<b>19/20</b>	<b>850.900</b>	<b>0,3</b>	<b>2</b>	<b>4</b>	<b>11</b>	<b>26</b>	<b>48</b>
	<b>18/19</b>	<b>928.250</b>	<b>-</b>	<b>1</b>	<b>11</b>	<b>25</b>	<b>52</b>	<b>73</b>
Laboulaye	20.000	12	14	23	23	23	27	
Marcos Juárez	5.000	-	28	58	77	77	100	
Río Cuarto	2.000	-	-	-	50	85	100	
San Francisco	8.520	60	28	75	76	95	100	
Villa María	300	-	-	-	-	-	-	
<b>CÓRDOBA</b>	<b>19/20</b>	<b>35.820</b>	<b>21</b>	<b>29</b>	<b>39</b>	<b>44</b>	<b>51</b>	<b>58</b>
	<b>18/19</b>	<b>37.250</b>	<b>27</b>	<b>37</b>	<b>49</b>	<b>67</b>	<b>84</b>	<b>95</b>
Paraná	4.400	100	100	100	100	100	100	
Rosario del Tala	350	100	100	100	100	100	100	
<b>ENTRE RÍOS</b>	<b>19/20</b>	<b>4.750</b>	<b>100</b>	<b>100</b>	<b>100</b>	<b>100</b>	<b>100</b>	<b>100</b>
	<b>18/19</b>	<b>7.800</b>	<b>100</b>	<b>100</b>	<b>100</b>	<b>100</b>	<b>100</b>	<b>100</b>
General Pico	79.500	-	-	-	-	-	5	
Santa Rosa	71.100	-	-	-	13	18	38	
<b>LA PAMPA</b>	<b>19/20</b>	<b>150.600</b>	<b>-</b>	<b>-</b>	<b>6</b>	<b>9</b>	<b>21</b>	
	<b>18/19</b>	<b>157.500</b>	<b>-</b>	<b>2</b>	<b>7</b>	<b>12</b>	<b>30</b>	<b>63</b>
Avellaneda	139.500	100	100	100	100	100	100	
Cañada de Gómez	6.600	10	12	100	100	100	100	
Casilda	0	-	-	-	-	-	-	
Rafaela	80.000	100	100	100	100	100	100	
Venado Tuerto	200	-	-	-	-	-	-	
<b>SANTA FE</b>	<b>19/20</b>	<b>226.300</b>	<b>97</b>	<b>97</b>	<b>100</b>	<b>100</b>	<b>100</b>	<b>100</b>
	<b>18/19</b>	<b>266.884</b>	<b>100</b>	<b>100</b>	<b>100</b>	<b>100</b>	<b>100</b>	<b>100</b>
CATAMARCA	0	-	-	-	-	-	-	
CORRIENTES	0	-	-	-	-	-	-	
CHARATA	179.955	100	100	100	100	100	100	
PRESIDENCIA ROQUE SÁENZ PEÑA	129.900	100	100	100	100	100	100	
FORMOSA	3.000	-	-	-	-	-	-	
JUJUY	0	-	-	-	-	-	-	
MISIONES	0	-	-	-	-	-	-	
SALTA	0	-	-	-	-	-	-	
SAN LUIS	11.300	1	1	2	2	2	25	
SANTIAGO DEL ESTERO	0	-	-	-	-	-	-	
QUIMILÍ	109.700	99,6	99,6	99,6	100	100	100	
TUCUMÁN	0	-	-	-	-	-	-	
<b>TOTAL PAÍS</b>	<b>19/20</b>	<b>1.702.225</b>	<b>38</b>	<b>39</b>	<b>41</b>	<b>45</b>	<b>53</b>	<b>66</b>
	<b>18/19</b>	<b>1.941.000</b>	<b>38</b>	<b>39</b>	<b>46</b>	<b>53</b>	<b>68</b>	<b>82</b>

(\*) Cifras Provisorias

## AVANCE DE LA SIEMBRA DE MAÍZ

CAMPAÑA: 2019/2020 (\*)

DELEGACIÓN	ÁREA A SEMBRAR Hectáreas	03/10	10/10	17/10	24/10	31/10	07/11	
		%	%	%	%	%	%	
Bahía Blanca	19.000	-	-	-	-	-	8	
Bolívar	150.000	1	4	19	38	40	60	
Bragado	184.000	5	20	35	50	60	60	
General Madariaga	120.000	-	7	7	25	35	60	
Junín	178.300	9	30	72	74	80	81	
La Plata	37.000	5	10	10	12	15	35	
Lincoln	304.000	26	48	72	87	87	87	
Pehuajó	360.000	2	8	24	47	62	80	
Pergamino	157.000	70	72	72	72	72	72	
Pigüé	120.000	-	-	-	1	10	15	
Salliqueló	155.000	-	-	-	-	-	5	
Tandil	245.000	-	-	-	8	25	42	
Tres Arroyos	205.000	-	-	-	-	-	9	
25 de Mayo	156.000	6	39	50	63	63	63	
BUENOS AIRES	19/20	2.390.300	9,6	19	31	41	47	56
	18/19	2.419.000	18	33	43	56	61	71
Laboulaye	430.000	8	10	16	22	22	36	
Marcos Juárez	408.000	45	53	77	86	86	86	
Río Cuarto	780.000	2	4	10	13	21	21	
San Francisco	760.000	28	28	28	28	28	28	
Villa María	450.000	3	5	9	13	17	17	
CÓRDOBA	19/20	2.828.000	16	19	25	29	32	34
	18/19	2.828.000	23	30	39	46	56	60
Paraná	132.000	90	90	90	90	90	90	
Rosario del Tala	300.000	89	89	90	90	90	90	
ENTRE RÍOS	19/20	432.000	89	89	90	86	90	90
	18/19	437.000	86	86	86	86	86	86
General Pico	380.000	-	-	-	2	5	10	
Santa Rosa	128.000	-	-	-	7	7	7	
LA PAMPA	19/20	508.000	-	-	-	3	6	9
	18/19	487.250	-	3	12	17	28	36
Avellaneda	90.000	28	28	28	28	28	28	
Cañada de Gómez	240.000	70	88	88	88	88	88	
Casilda	113.000	74	74	74	74	74	74	
Rafaela	285.000	70	75	77	78	78	78	
Venado Tuerto	215.000	38	40	45	45	45	45	
SANTA FE	19/20	943.000	59	66	67	68	68	68
	18/19	923.800	55	62	64	64	64	68
CATAMARCA	15.800	-	-	-	-	-	-	
CORRIENTES	10.990	100	100	100	100	100	100	
CHARATA	120.000	-	-	-	-	4	6	
PRESIDENCIA ROQUE SÁENZ PEÑA	154.000	-	-	-	1	-	-	
FORMOSA	69.000	-	-	-	-	-	-	
JUJUY	5.240	-	-	-	-	-	-	
MISIONES	28.700	45	60	70	74	75	75	
SALTA	275.000	-	-	-	-	-	-	
SAN LUIS	390.000	-	-	1	1	1	2	
SANTIAGO DEL ESTERO	150.000	-	-	-	-	-	-	
QUIMILÍ	610.000	4	4	4	4	4	4	
TUCUMÁN	81.000	-	-	-	-	-	-	
TOTAL PAÍS	19/20	9.011.030	19	23	28	32	35	38
	18/19	9.039.000	23	30	36	42	47	52

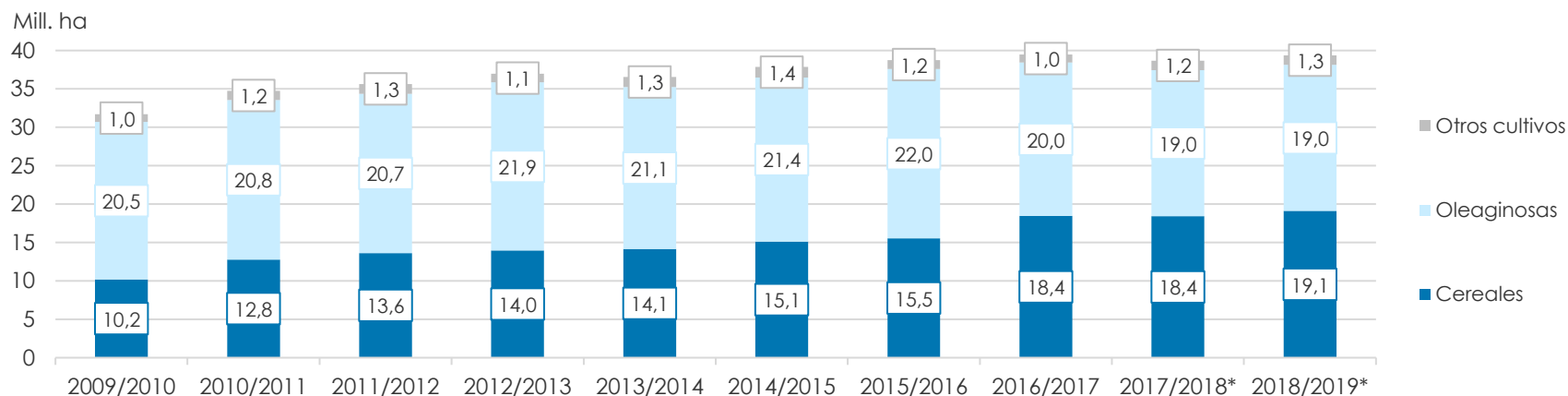
(\*) Cifras Provisorias

## ÁREA SEMBRADA DE GRANOS Y ALGODÓN DE LA REPÚBLICA ARGENTINA (en Ha)

CAMPAÑAS 2009/2010- 2018/2019 (\*)

CULTIVOS	2009/2010	2010/2011	2011/2012	2012/2013	2013/2014	2014/2015	2015/2016	2016/2017	2017/2018*	2018/2019*
ALPISTE	11.000	17.000	14.000	14.000	28.000	26.000	19.000	32.000	15.000	27.000
ARROZ	220.000	258.000	237.000	233.000	243.000	239.000	215.000	206.000	202.000	195.000
AVENA	917.000	1.133.000	1.057.000	1.224.000	1.460.000	1.340.000	1.329.000	1.350.000	1.151.000	1.364.000
CEBADA	588.000	804.000	1.229.000	1.876.000	1.342.000	1.082.000	1.514.000	980.000	1.020.000	1.355.000
CENTENO	152.000	159.000	156.000	163.000	310.000	319.000	332.000	307.000	323.000	345.000
MAIZ	3.671.260	4.560.000	5.000.000	6.100.000	6.100.000	6.000.000	6.900.000	8.480.000	9.140.000	9.000.000
MIJO	33.000	37.000	42.000	41.300	16.000	11.000	13.000	6.940	6.380	8.000
SORGO GRANIFERO	1.033.000	1.233.000	1.266.000	1.158.000	997.000	840.000	843.000	728.000	640.000	530.000
TRIGO	3.556.000	4.580.000	4.630.000	3.160.000	3.650.000	5.260.000	4.380.000	6.360.000	5.930.000	6.290.000
Subtotal Cereales	10.181.260	12.781.000	13.631.000	13.969.300	14.146.000	15.117.000	15.545.000	18.449.940	18.427.380	19.114.000
CARTAMO	74.000	92.000	171.000	119.000	9.000	44.000	80.000	26.000	35.000	28.650
COLZA	12.000	13.000	30.000	93.000	72.000	56.000	37.000	25.000	18.300	18.700
GIRASOL	1.545.300	1.758.000	1.851.000	1.660.000	1.300.000	1.465.000	1.435.000	1.860.000	1.704.000	1.940.000
LINO	38.500	25.750	17.000	15.000	18.000	15.000	17.000	13.000	12.400	14.200
SOJA	18.860.000	18.885.000	18.670.000	20.000.000	19.700.000	19.790.000	20.479.000	18.057.000	17.260.000	17.000.000
Subtotal Oleaginosas	20.529.800	20.773.750	20.739.000	21.887.000	21.099.000	21.370.000	22.048.000	19.981.000	19.029.700	19.001.550
ALGODON	489.410	640.765	622.000	411.000	552.000	524.000	406.000	253.000	327.000	441.000
MANI	222.000	264.000	307.000	418.000	412.000	425.500	370.000	364.000	452.000	389.000
POROTO	268.000	273.000	338.000	277.000	352.000	438.000	377.000	424.000	418.000	421.000
Subtotal Otros Cultivos	979.410	1.177.765	1.267.000	1.106.000	1.316.000	1.387.500	1.153.000	1.041.000	1.197.000	1.251.000
<b>TOTAL</b>	<b>31.690.470</b>	<b>34.732.515</b>	<b>35.637.000</b>	<b>36.962.300</b>	<b>36.561.000</b>	<b>37.874.500</b>	<b>38.746.000</b>	<b>39.471.940</b>	<b>38.654.080</b>	<b>39.366.550</b>

(\*) Cifras Provisorias

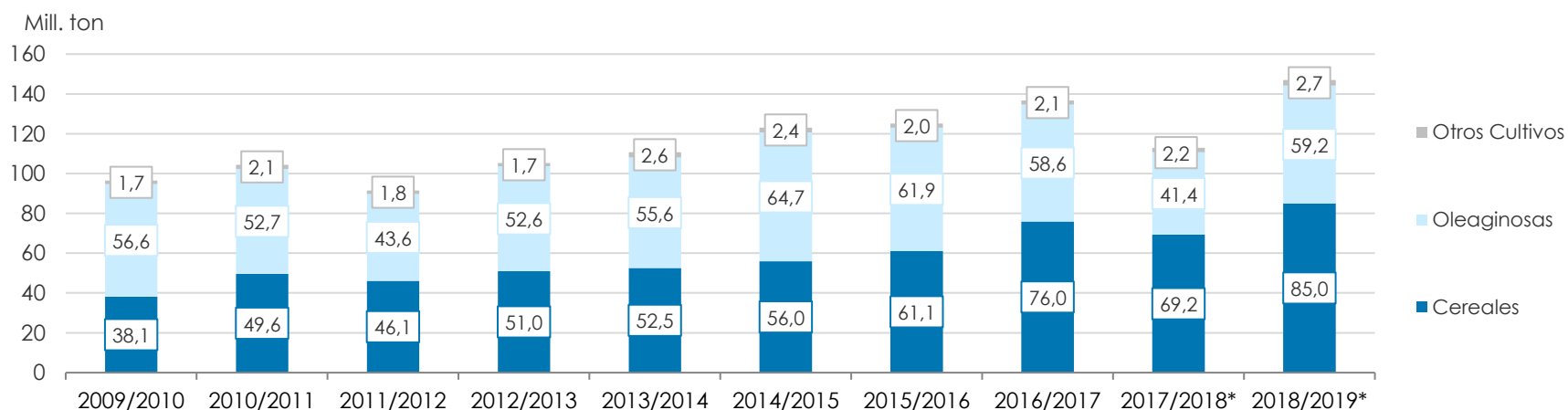


## VOLÚMENES DE PRODUCCIÓN DE GRANOS Y ALGODÓN (en Ton)

CAMPAÑAS 2009/2010- 2018/2019 (\*)

CULTIVOS	2009/2010	2010/2011	2011/2012	2012/2013	2013/2014	2014/2015	2015/2016	2016/2017*	2017/2018*	2018/2019*
ALPISTE	9.800	27.000	23.000	18.000	53.000	32.000	29.000	44.000	22.000	41.000
ARROZ	1.240.000	1.748.000	1.568.000	1.560.000	1.580.000	1.560.000	1.400.000	1.330.000	1.368.000	1.190.000
AVENA	182.000	660.000	415.000	496.000	445.000	525.000	553.000	785.000	492.000	572.000
CEBADA	1.370.000	2.980.000	4.100.000	5.170.000	4.730.000	2.920.000	4.950.000	3.300.000	3.740.000	5.060.000
CENTENO	25.100	44.000	43.000	40.000	52.000	97.000	61.000	79.000	86.000	87.000
MAIZ	22.663.000	23.800.000	21.200.000	32.100.000	33.000.000	33.800.000	39.800.000	49.500.000	43.460.000	57.000.000
MIJO	9.000	8.000	17.400	11.200	3.000	4.640	6.870	5.330	2.250	4.000
SORGO GRANIFERO	3.640.000	4.460.000	4.250.000	3.600.000	3.470.000	3.100.000	3.030.000	2.530.000	1.560.000	1.600.000
TRIGO	9.000.000	15.900.000	14.500.000	8.000.000	9.200.000	13.930.000	11.300.000	18.390.000	18.500.000	19.460.000
<b>Subtotal Cereales</b>	<b>38.138.900</b>	<b>49.627.000</b>	<b>46.116.400</b>	<b>50.995.200</b>	<b>52.533.000</b>	<b>55.968.640</b>	<b>61.129.870</b>	<b>75.963.330</b>	<b>69.230.250</b>	<b>85.014.000</b>
CARTAMO	44.000	56.000	108.000	50.000	3.000	29.000	52.000	18.000	28.000	24.000
COLZA	17.000	23.000	51.000	128.000	112.000	105.000	67.000	50.000	35.000	40.000
GIRASOL	2.224.000	3.672.000	3.340.000	3.100.000	2.060.000	3.160.000	3.000.000	3.550.000	3.540.000	3.800.000
LINO	52.000	32.000	21.000	17.000	20.000	17.000	20.000	17.000	14.000	19.500
SOJA	54.250.000	48.900.000	40.100.000	49.300.000	53.400.000	61.400.000	58.800.000	55.000.000	37.790.000	55.350.000
<b>Subtotal Oleaginosas</b>	<b>56.587.000</b>	<b>52.683.000</b>	<b>43.620.000</b>	<b>52.595.000</b>	<b>55.595.000</b>	<b>64.711.000</b>	<b>61.939.000</b>	<b>58.635.000</b>	<b>41.407.000</b>	<b>59.233.500</b>
ALGODON	760.000	1.038.000	709.000	543.000	1.019.000	795.000	670.000	616.000	814.000	873.000
MANI	611.000	701.000	686.000	1.026.000	1.170.000	1.000.000	1.000.000	1.080.000	921.000	1.287.000
POROTO	338.000	333.000	361.000	95.700	430.000	600.000	370.000	414.000	473.000	550.000
<b>Subtotal Otros Cultivos</b>	<b>1.709.000</b>	<b>2.072.000</b>	<b>1.756.000</b>	<b>1.664.700</b>	<b>2.619.000</b>	<b>2.395.000</b>	<b>2.040.000</b>	<b>2.110.000</b>	<b>2.208.000</b>	<b>2.710.000</b>
<b>TOTAL</b>	<b>96.434.900</b>	<b>104.382.000</b>	<b>91.492.400</b>	<b>105.254.900</b>	<b>110.747.000</b>	<b>123.074.640</b>	<b>125.108.870</b>	<b>136.708.330</b>	<b>112.845.250</b>	<b>146.957.500</b>

(\*) Cifras Provisorias



## PRODUCCIÓN DE CULTIVOS EN LA REPÚBLICA ARGENTINA

CAMPAÑA 2018/2019 (\*)

CULTIVOS	ÁREA SEMBRADA	ÁREA NO COSECHADA	ÁREA COSECHADA	%	RENDIMIENTO	PRODUCCIÓN
	Miles ha (1)	Miles ha	Miles ha (2)		qq/ha (3)	Miles ton (2)*(3)/10
ALPISTE	27	0	27	99	15,4	41
ARROZ	195	12	183	94	64,9	1.190
AVENA	1.364	1.126	238	17	24,0	572
CEBADA	1.355	143	1.212	89	41,8	5.060
CENTENO	345	296	49	14	17,6	87
MAÍZ	9.000	1.800	7.200	80	78,5	57.000
MIJO	8	5	3	31	16,8	4
SORGO GRANIFERO	530	193	337	64	46,5	1.600
TRIGO	6.290	235	6.050	96	32,2	19.460
Subtotal Cereales	19.114	3.810	15.299	80	-	85.014
CÁRTAMO	29	0	29	100	8,5	24
COLZA	19	0	19	99	21,4	40
GIRASOL	1.940	65	1.875	97	20,4	3.800
LINO	14	0	14	100	13,7	20
SOJA	17.000	376	16.624	98	33,3	55.350
Subtotal Oleaginosas	19.002	441	18.561	98	-	59.234
ALGODÓN	441	108	333	75	26,2	873
MANÍ	389	1	388	99	33,2	1.287
POROTOS	421	1	420	99	13,1	550
<b>TOTAL PAÍS</b>	<b>39.366</b>	<b>4.361</b>	<b>35.000</b>	<b>89</b>	<b>-</b>	<b>146.957</b>

(\*) Cifras Provisorias

## HUMEDAD Y ESTADO DE LOS CULTIVOS

Desde el 1/11/19 al 7/11/19

PROVINCIA	DELEGACIÓN	TRIGO (Pan)									Humedad
		Estadio Fenológico					Estado General				
		E	C	F	L	M	MB	B	R	M	
BUENOS AIRES	BAHÍA BLANCA	-	90	10	-	-	-	40	60	-	A/R
	BOLÍVAR	-	10	90	-	-	-	64	36	-	A
	BRAGADO	-	10	90	-	-	-	100	-	-	A
	GENERAL MADARIAGA	-	-	100	-	-	-	62	38	-	A
	JUNÍN	-	-	12	88	-	9	76	15	-	A
	LA PLATA	-	20	80	-	-	95	5	-	-	E/A
	LINCOLN	-	-	100	-	-	-	99	1	-	A
	PEHUAJÓ	-	50	50	-	-	-	50	43	7	A/R/PS
	PERGAMINO	-	-	-	100	-	72	28	-	-	A
	PIGÜÉ	-	-	100	-	-	-	20	50	30	R/PS/S
	SALLIQUELÓ	-	77	23	-	-	-	64	36	-	R
	TANDIL	-	22	78	-	-	-	78	22	-	A/R
	TRES ARROYOS	-	33	66	1	-	4	47	44	5	A
	25 DE MAYO	-	-	89	11	-	38	62	-	-	A/R
CÓRDOBA	LABOULAYE	-	25	65	10	-	-	60	28	12	R/PS/S
	MARCOS JUÁREZ	-	-	-	100	-	10	80	10	-	A
	RÍO CUARTO	-	-	-	100	-	-	61	24	15	A/R/PS
	SAN FRANCISCO	-	-	70	30	-	-	60	30	10	R/PS/S
	VILLA MARÍA	-	-	34	66	-	-	99	1	-	A/R/PS
ENTRE RÍOS	PARANÁ	-	-	-	100	-	-	100	-	-	E/A
	ROSARIO DEL TALA	-	-	5	90	5	35	55	10	-	E/A
LA PAMPA	GENERAL PICO	-	-	70	30	-	-	10	50	40	S
	SANTA ROSA	-	69	31	-	-	-	-	50	50	S
SANTA FE	AVELLANEDA	-	-	-	20	80	-	68	32	-	A/R
	CAÑADA de GÓMEZ	-	-	-	100	-	28	50	22	-	A/R
	CASILDA	-	-	-	100	-	10	56	34	-	A
	RAFAELA	-	-	-	85	15	15	75	10	-	E/A
	VENADO TUERTO	-	-	-	100	-	-	50	40	10	A
CATAMARCA	CATAMARCA	-	-	-	30	70	-	100	-	-	R
CORRIENTES	CORRIENTES	-	-	-	-	100	25	75	-	-	A
CHACO	CHARATA	-	-	-	12	88	50	40	10	-	A/R
	ROQUE SÁENZ PEÑA	-	-	-	14	86	-	48	43	9	A/R
FORMOSA	FORMOSA	-	-	-	-	-	-	-	-	-	-
JUJUY	JUJUY	-	-	-	10	90	-	100	-	-	A
MISIONES	POSADAS	-	-	-	-	-	-	-	-	-	-
SALTA	SALTA	-	-	-	20	80	-	51	39	10	A/R/PS
SAN LUIS	SAN LUIS	-	-	20	80	-	-	100	-	-	A/R
SANTIAGO DEL ESTERO	SANTIAGO DEL ESTERO	-	-	-	-	100	-	100	-	-	A/R/PS
	QUIMILÍ	-	-	-	10	90	-	72	28	-	A/R/PS
TUCUMÁN	TUCUMÁN	-	-	-	30	70	-	100	-	-	A/R

Las cifras expresan porcentaje de la superficie del área sembrada.

Estado general: MB: Muy Bueno, B: Bueno, R: Regular, M: Malo.

Humedad: A: Adecuada, R: Regular, E: Exceso, I: Inundación, PS: Principio de Sequía, S: Sequía.

Estadio Fenológico: E: Emergencia; C: Crecimiento; F: Floración; L: Llenado; M: Madurez

(\*) La sumatoria puede ser inferior a 100, correspondiendo la diferencia a siembras aún sin emerger.